



ALTIN KARINCA
ÖDÜLLERİ

ALTIN KARINCA 2020 BAŞVURU REHBERİ



Marmara Belediyeler Birliđi

Altın Karınca 2020 Bařvuru Rehberi

Amaç

Altın Karınca, Marmara Belediyeler Birliđinin üye belediyeleri tarafından gerekleřtirilmiř olan iyi uygulamaları ödüllendirdiđi bir sistemdir. Altın Karınca'nın amacı, iyi uygulama örneklerini tanıtmak ve yaygınlařtırmak üzere, belediyelerin uyguladıđı bařarılı projeleri ödüllendirerek yařam kalitesi yüksek ve sürdürülebilir řehir hayatına katkı sađlamaktadır. Altın Karınca ile belediyeler deđil, belediyelerin gerekleřtirdiđi projeler ödüllendirilmektedir.

Kapsam

Altın Karınca'ya, Marmara Belediyeler Birliđine üye olan belediyeler bařvurabilir. Üye belediyelere bađlı kuruluşlar ve iřtirakler, ancak bađlı buldukları belediye aracılıđıyla bařvuru yapabilirler.

Kategoriler

Altın Karınca kapsamında başvurusu alınan her proje, "İdari Kategoriler" ve "Proje Kategorileri" olmak üzere iki ana kategori altında tanımlanır.

İdari Kategoriler

Altın Karınca kapsamında değerlendirilen idari kategoriler aşağıdaki gibidir:

A Kategorisi

Nüfusu 15.000'e kadar olan ilçe ve belde belediyeleri (61 Belediye)

B Kategorisi

Nüfusu 15.000 - 100.000 arasında olan ilçe belediyeleri (61 Belediye)

C Kategorisi

Nüfusu 100.000'in üzerinde olan ilçe belediyeleri (59 Belediye)

D Kategorisi

İl belediyeleri (7 Belediye)

E Kategorisi

Büyükşehir belediyeleri (6 Belediye)

Proje Kategorileri

Altın Karınca kapsamında değerlendirilen proje kategorileri aşağıdaki gibidir :



Yönetişim
ve Katılımcılık



Kentsel Planlama
ve Altyapı



Çevre ve
Atık Yönetimi



Mimari ve
Kentsel Tasarım



Kültür ve Sanat



Sosyal Hizmetler



Yerel Kalkınma



Ulaşım ve Hareketlilik



Akıllı Şehir
Uygulamaları



Afet Yönetimi

*Proje kategorilerinin detayları ve bu kategoriler kapsamında verilecek ödül örnekleri rehberin devamında açıklanmaktadır.

*Örnek maddeler, proje kategorilerinin kapsamına dair fikir vermek amacıyla hazırlanmıştır.

*Başvurular, jüri tarafından değerlendirilerek ödüllendirilecektir.

*Tüm kategorilerde, jüri değerlendirmesi sonucunda, sadece birinci olan projelere Altın Karınca ödülü verilecektir. Bunun dışında bir derecelendirme yapılmayacaktır.



Yönetişim ve Katılımcılık

Yerel yönetimler, hem demokratik yaşamın vazgeçilmezi olan hem de halka doğrudan ve en yakın şekilde hizmet veren kurumlardır. Avrupa Yerel Yönetim Özerklik Şartı gibi taraf olduğumuz uluslararası belgelerin yanı sıra iç hukukumuz da, belediyelerin hizmet üretirken planlama, uygulama ve gözleme süreçlerinde kentin tüm paydaşlarıyla işbirliği içinde olmasını ve vatandaş katılımını esas almasını gerektirmektedir. Farklı boyutları bulunan katılım süreçlerinin, vatandaş memnuniyetini aşan bir gereklilik olarak açık ve işler halde tutulması; kentteki farklı paydaşların fikirlerinin alınmasına yönelik sistemler oluşturulması; kent yaşamını ilgilendiren kararların uygun araçlarla, zamanında, açık ve anlaşılır bir şekilde sunulması; geliştirilen teknolojik çözümlerin paydaş katılımını artırmaya ve geliştirmeye yönelik olarak kullanılması gibi hizmetlerin tamamı bu başlık altında değerlendirilmektedir.

Aşağıdaki konu başlıkları bu proje kategorisi için örnek teşkil etmektedir:

- İmar planları, stratejik planlar ve yatırım kararlarına katılım süreçlerine ilişkin uygulamalar
- Halkın görüşünü almaya yönelik uygulamalar
- Kentteki paydaşların (üniversite, odalar, sivil toplum kuruluşları, diğer kurum ve kuruluşlar vb.) süreçlere katılımına yönelik uygulamalar
- Kent konseylerinin etkin çalışmasına yönelik projeler
- Kurumlar arası işbirliği ve koordinasyon uygulamaları
- Teknolojik uygulamaların vatandaş katılımının etkin kullanılmasına yönelik sağladığı çözümler
- Vatandaşların eleştirilerinin alınmasına ve şikâyetlerinin çözümüne yönelik uygulamalar
- Vatandaşların önerilerinin dikkate alınmasına yönelik uygulamalar
- Dezavantajlı kişi ve grupların yönetim süreçlerine katılımına yönelik uygulamalar
- Konu kapsamında değerlendirilebilecek diğer projeler



Kentsel Planlama ve Altyapı

Kentsel hayatın zaruri ihtiyaçlarını karşılayan altyapı inşaatlarının yanı sıra kentleşmenin temelini oluşturan haritacılık faaliyetleri; kentin gelişim yönünü ve geleceğini belirleyen planlama çalışmaları; daha yaşanabilir mekânlar oluşturmak amacıyla yürütülen kentsel dönüşüm, kentsel sağlıklaştırma ve rehabilite uygulamaları ile bu çalışmaların izlenmelerini içeren faaliyetler kentsel planlama ve altyapı kapsamına girmektedir. Planlama ve şehircilik ilkeleri göz önüne alınarak kamu yararı odaklı, doğal ve kültürel miras alanlarına saygılı şekilde yapılmış çalışmalar önem teşkil etmektedir. Bu çalışmalar arazi ve yer seçimlerinden yoğunluk dağılımlarına, altyapı sistemleri ve bu sistemlerin entegrasyonundan konut, ticaret, donatı alanları ve iş merkezleri arası ilişkilere; kentsel planlamanın çeşitli alanlarında, yaşanabilirliğin, afetlere dayanıklılığın ve standartların sağlanması kapsamında değerlendirilecektir.

Aşağıdaki konu başlıkları, bu proje kategorisi için örnek teşkil etmektedir:

- İmar uygulamaları
- Kentsel dönüşüm uygulamaları
- Kentsel koruma plânları/projeleri
- Afet risk haritalarının yapılması
- Afet risk planları
- Kanalizasyon, yol, köprü, üst geçit, alt geçit, yaya geçidi, tünel yapılması
- Coğrafi bilgi sistemleri gibi araçlarla üretilen haritalama çalışmaları
- Konu kapsamında değerlendirilebilecek diğer projeler





Çevre ve Atık Yönetimi

Kentin planlanması, yönetimi ve izlenmesi süreçlerinde doğal kaynakları verimli kullanmak ve çevre tahribatını en aza indirmek üzere yürütülen tüm faaliyetler bu kapsamda değerlendirilmektedir. Bu faaliyetlerin hem ekonomik hem de ekolojik olarak sürdürülebilir olması önem arz etmektedir.

Enerji yönetimi, atık yönetimi, su ve atık su yönetimi, döngüsel ekonomi ve bu kapsamda yürütülen planlama ve dokümantasyon çalışmaları da bu kategori altında değerlendirilecektir.

Aşağıdaki konu başlıkları, bu proje kategorisi için örnek teşkil etmektedir:

- Sahil ve kıyı temizliği
- Hava, toprak, su ve elektromanyetik alan kirliliğinin önlenmesi
- Sıfır atık uygulamaları
- Katı atık bertarafı
- Kullanılmış suyun yeniden kullanımı ve gri su projeleri
- Kaynağında ayrı toplama ve geri dönüşüm faaliyetleri
- Su yönetiminde enerji verimliliği
- Su kayıp-kaçaklarının azaltılması
- Enerji verimliliği ve yenilenebilir enerji uygulamaları
- Döngüsel ekonomi
- İklim değişikliğine uyum ve azaltım konusunda yürütülen projeler
- Sürdürülebilir enerji iklim değişikliği eylem planları
- Gürültü kirliliğini azaltmaya yönelik çalışmalar
- Marmara Denizi'nin temizliğine yönelik çalışmalar
- Fosil yakıtların kullanımının azaltılmasına yönelik çalışmalar
- Konu kapsamında değerlendirilebilecek diğer projeler



Mimari ve Kentsel Tasarım

Kentsel planlama ve mimarlık çalışmalarının ayrılmaz bir parçası olan kentsel tasarım; doğal, kültürel, tarihi, çağdaş ve kolaylaştırıcı amaçlarla şehirlerdeki yapılaşmış mekân ve sosyal yapı arasındaki ilişkinin yönünü belirlemektedir. Mimari yapılarda ve kentsel dokular içinde işlevselliği, yere özgü tasarım yaklaşımları ile sağlayan; kentin fiziksel biçimini ve morfolojik yapısını, tarihi ve kültürel değerlerini, doğal yapılar ile ilişkisini, herkes için kapsayıcı olmasını (çocuk, yaşlı, kadın, anne-çocuk, farklı gelir grupları ve etnik kökenler, engelliler gibi) ve tasarlanma sürecinde katılımcı yöntemlerden faydalanılmasını dikkate alan kentsel tasarım projeleri, mimari projeler, koruma ve restorasyon projeleri, meydan ve park tasarımları gibi faaliyetler bu kategoriye girmektedir.

Aşağıdaki konu başlıkları bu proje kategorisi için örnek teşkil etmektedir:

- Kentsel tasarım projeleri
- Kamusal alan düzenlemeleri (meydan, sokak, park, rekreasyon alanı gibi)
- Mimari projeler
- Koruma projeleri
- Restorasyon projeleri
- Çocuk dostu kamusal alan tasarımı projeleri
- Sokak ve cadde tasarımları
- Tabela, levha ve yönlendirme tasarımları
- Aydınlatma projeleri
- Kent mobilyaları projeleri
- Kentsel tasarım rehberleri
- Konu kapsamında değerlendirilebilecek diğer projeler

Önemli Not

Yapılmış alanlar ve bu alanlarda yapılan faaliyetler ayrı kategorileri temsil eder.

Örneğin, yapılmakta olan veya yapımı tamamlanmış bir müze yapısı “Mimari ve Kentsel Tasarım” kategorisinde, bu müzede gerçekleştirilen bir sergi ise “Kültür ve Sanat” kategorisinde değerlendirilecektir. Yine aynı şekilde yapılan veya yapılmakta olan bir bilim merkezi, “Mimari ve Kentsel Tasarım” kategorisinde, bu merkezde gerçekleştirilen nesnelerin interneti (IoT) çalışmaları ise “Akıllı Şehir Uygulamaları” kategorisinde değerlendirilecektir.



Kültür ve Sanat

Belediyeler, hizmet ettikleri kentlerin tarihi, coğrafi, kültürel ve sanatsal değerlerini hem yerel halkın kentsel ve toplumsal aidiyetini güçlendirmek üzere, hem de yurt içinde ve yurt dışında bu değerleri tanıtarak yaşatmak amacıyla çeşitli etkinlikler düzenlemektedir. Bu etkinliklere yerel halkın katkı ve katılımını sağlamak, amatör sanatçıları ve kültür-sanat faaliyetlerini desteklemek, halkı kültür ve sanat alanlarında bilinçlendirmek, kültürel ve sanatsal yollarla kentsel belleği ve aidiyeti güçlendirici faaliyetlerde bulunmak, toplumsal yaşamda edebiyat, resim, müzik, dans gibi sanat dallarını destekleyerek estetik, zarafet ve barışçılık gibi duyguların yaygınlaşmasını sağlamak, kentin toplumsal ve bireysel açılardan duygu ve düşünce aktarımlarını geliştirmek amacıyla yürütülen projeler bu kategoride değerlendirilecektir.

Aşağıdaki konu başlıkları, bu proje kategorisi için örnek teşkil etmektedir:

- Festivaller
- Konser, panel, söyleşi, tiyatro, seminer ve sergiler
- Kültür ve sanat merkezlerinde gerçekleştirilen faaliyetler
- Kütüphanecilik hizmetleri
- Yayınlar/yayıncılık hizmetleri
- Müzecilik hizmetleri
- Eğitimler
- Konu kapsamında değerlendirilebilecek diğer projeler



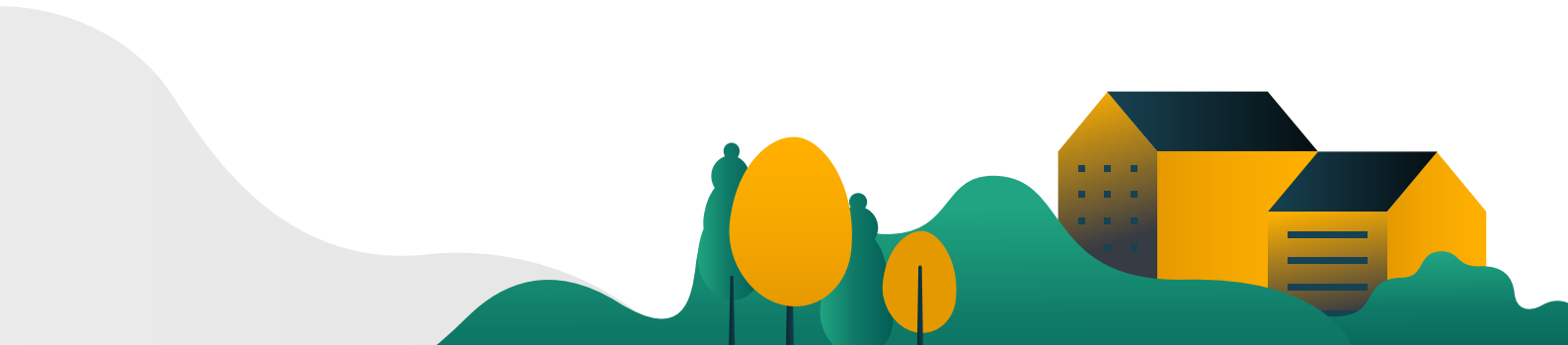
Sosyal Hizmetler

Yerel yönetimler, kentsel hayatı daha yaşanabilir ve kaliteli hale getirmek için hizmetlerinde toplum içerisinde farklı ihtiyaçlarıyla yer alan çeşitli grupları dikkate almalıdır. Kentte temel ihtiyaçlara erişilebilirliği destekleyen faaliyetler, toplumsal hayatın adalet ve düzen içerisinde yürütülmesine yönelik yapılan çalışmalar ve denetimler, dezavantajlı gruplara yönelik hizmetlerle sosyal dengenin kurulması, sosyal yardımlaşma düzeyinin artırılması, yerel/bölgesel kalkınma amacıyla yapılan toplumsal çalışmalar ve çeşitli alanlardaki uyum çalışmaları sosyal hizmetler kategorisi altında değerlendirilecektir.

Aşağıdaki konu başlıkları, bu proje kategorisi için örnek teşkil etmektedir:

- Dezavantajlı gruplara yönelik yapılan hizmetler
- Kadınlara yönelik yapılan hizmetler
- Yaşlılara yönelik yapılan hizmetler
- Çocuklara yönelik yapılan sosyal hizmetler ve eğitim faaliyetleri
- Engelli hizmetleri
- Kimsesiz ve evsizlere yönelik barınma, yuva hizmetleri
- Göçmenlere yönelik hizmetler
- Evde bakım hizmetleri
- Huzurevi hizmetleri
- Kreşler
- Gençlik ve spor
- Gençlere yönelik eğitim, burs, sosyal tesis, rehberlik merkezi hizmetleri
- Aile sağlığı ve acil sağlık merkezlerinde yapılan çalışmalar
- Afetzedelere yönelik geçici barınma, sosyal yardım, rehberlik hizmetleri
- Rehabilitasyon hizmetleri

- Hal ve gıda laboratuvarı hizmetleri
- Eğitim ve meslek edindirme kursları
- Sosyal yardımlar, bakım ve koruma
- Sağlık ve güvenlik hizmetleri
- Bilgi ve danışmanlık hizmetleri
- Sosyal kaynaşma ve geziler
- Hayvan barınağı, sağlığı ve tedavi hizmetleri
- Konu kapsamında değerlendirilecek diğer hizmetler





Yerel Kalkınma

Yerel düzeyde kalkınmanın sağlanmasında rol alan en önemli kurumlardan biri, kente dair tüm verileri ve süreçleri izleyerek yerel politikalar geliştiren ve hizmet sunan belediyelerdir. Belediyelerin kısa veya uzun vadede yerel ve bölgesel kalkınmaya katkıda bulunacak projeleri; kentsel üretime, yerel kalkınmaya ve ekonomik gelişmeye yönelik, sivil toplum kuruluşları, diğer kamu kurumları, üniversiteler ve özel sektörle işbirliği halinde, vatandaş katılımını esas alarak yapılan tüm çalışmalar yerel kalkınma kategorisi altında değerlendirilecektir.

Aşağıdaki konu başlıkları, bu proje kategorisi için örnek teşkil etmektedir:

- İstihdama yönelik projeler
- Yerel kalkınma stratejileri ve deneyimleri
- Yerel girişimler
- Yerel kalkınmada doğal kaynak kullanımı
- Kent markalarının oluşturulmasına yönelik projeler
- Sürdürülebilir kalkınma projeleri
- Turizm hizmetleri
- Yerel üretim ve ticareti geliştirmeye yönelik projeler
- Konu kapsamında değerlendirilebilecek diğer projeler





Ulaşım ve Hareketlilik

Ulaşım ve trafik hizmetlerinin güvenli, konforlu, çevreci ve ekonomik bir şekilde sunulmasına yönelik çalışmaların yürütülmesi; çocuk, yaşlı, engelli, hareket kısıtlılığı olanlar gibi dezavantajlı grupların kentsel mekanlar arası erişiminin kolaylaştırılması; kentsel erişilebilirliği sağlayıcı ve yaşam kalitesinde sağlık parametrelerini artırıcı yayalaştırma ve bisikletli ulaşım alanlarındaki çalışmaları; toplu taşıma altyapısının geliştirilmesi; bilet entegrasyon sistemleri; raylı sistemler ve kara, deniz, hava yolu entegrasyonunun sağlanması; organize sanayi, üniversite kampüsü gibi ihtiyacı yüksek bölgelerde toplu ulaşım çalışmaları yapılması; ulaşım ve trafik hizmetleri konusunda merkezi yönetim ile yerel yönetimler arasındaki işbirliğinin geliştirilmesi gibi hizmetler ulaşım kategorisinin temelini oluşturmaktadır.

Aşağıdaki konu başlıkları, bu proje kategorisi için örnek teşkil etmektedir:

- Yaya odaklı ulaşım faaliyetleri
- Deniz ulaşımı
- Hava ulaşımı
- Kara ulaşımı
- Toplu taşıma (otobüs, minibüs, taksi, metro, tramvay)
- Otoparklar
- Raylı sistemler
- Trafik düzenleme
- Trafik ve yol işaretlemeleri
- Sokak aydınlatmaları
- Yol, kavşak ve kaldırımların yapım, bakım ve onarımı
- Bisiklet yolları
- Bisikletliler için uyarıcı tabelalar

- Toplu taşıma sistemleri arasındaki entegrasyon çalışmaları
- Yayaların daha konforlu yürümelerini sağlayacak projeler
- Dezavantajlı gruplara yönelik ulaşım ve hareketlilik çalışmaları
- Alternatif ulaşım sistemleri
- Paratransit ulaşım servisleri, e-scooter, bisiklet servisleri
- Konu kapsamında değerlendirilebilecek diğer projeler



Akıllı Şehir Uygulamaları

Şehrin yerel, bölgesel veya küresel ölçekte yaşanan gelişmelerle değişen ya da dönüşen yeni düzene uyum sağlayabilen; kaynaklarını insanların yaşam kalitesini artırmak üzere teknoloji ve bilginin (işlenen verinin) yardımı ile verimli ve sürdürülebilir olarak kullanabilen hâli, "akıllı şehir" hâlidir. Bu bağlamda esneklik, verimlilik ve sürdürülebilirliği temel alan, katılımcılık/vatandaş odaklı faaliyetler gösteren, veri toplama yöntemlerini ve izleme süreçlerini geliştirerek bilgi üreten, üretilen bilgi ve tecrübeyi değerlendirerek uygulamalarında yorumlayan kentsel yönetim şekli akıllı şehirler için önceliklidir. Yukarıdaki tanım ışığında, aşağıdaki konu başlıkları, bu proje kategorisi için örnek teşkil etmektedir:

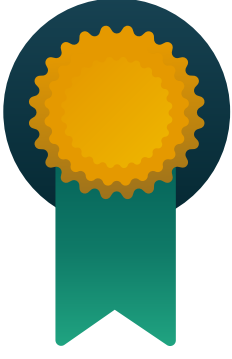
- Coğrafi bilgi sistemleri uygulamaları
- Çağrı merkezi hizmetleri
- Kent otomasyon sistemleri uygulamaları
- Akıllı belediyeçilik sistemleri uygulamaları
- Bilgi (kişisel veri) güvenliği çalışmaları
- Nesnelerin interneti (IoT) çalışmaları
- Veri elde etme ve veri madenciliği çalışmaları
- Açık veri uygulamaları
- Teknoloji üreten projeler
- Teknolojik adaptasyon çalışmaları
- Living lab çalışmaları
- Mobil uygulamalar
- Konu kapsamında değerlendirilebilecek diğer projeler



Afet Yönetimi

Belediyelerin afet durumlarında (deprem, sel, yangın, dolu, heyelan, kuraklık, çığ, salgın hastalıklar, hava kirliliği, kimyasal kazalar gibi), ilgili kurum ve kuruluşlarla koordinasyon çalışmaları; yürüttükleri risk azaltma ve bilinçlendirme çalışmaları; analiz ve önleme projeleri; oluşturulan eylem planları; ilgili olaya müdahale etmek için oluşturdukları ekip, yapı ve organizasyonlar; hazırladıkları ekipman ile can ve mal kaybını en aza indirmeye yönelik projeler bu kategori altında değerlendirilecektir. Aşağıdaki konu başlıkları, bu proje kategorisi için örnek teşkil etmektedir:

- Risk analizi
- Afet öncesi, esnası ve sonrası planlama
- Sivil savunma
- Afet ekipleri oluşturma
- Uygulama merkezlerindeki faaliyetler
- Olay anında müdahale
- Konu kapsamında değerlendirilebilecek diğer projeler



Özel Ödüller

İdari kategorilerden ve proje kategorilerinden bağımsız olarak tematik özel ödüller verilebilir. Özel ödüller için ayrıca bir başvuru alınmaz. Bu ödüller, jüri üyeleri veya MBB Encümeni tarafından son değerlendirmede kararlaştırılır.

Başvuru Şartları

- Altın Karınca'ya sadece Marmara Belediyeler Birliğine üye belediyeler başvurabilir.
- Başvuru yapacak projeler, herhangi bir yılda başlayıp etkisi hâla devam eden projeler olmalıdır.
- Başvuru yapacak ve etaplar hâlinde gerçekleştirilmekte olan bir proje bütünüyle faaliyete geçmediyse, herhangi bir etabının bağımsız olarak %100 bitmiş olması gerekmektedir. Ancak, projelerin faydalanıcılara etkisi bağlamında yapılacak değerlendirmelerde, katılım sağlayacak projelerden tamamlanmış ve etkisi devam ediyor olanların, henüz %100 tamamlanmamış projelere göre daha avantajlı konumda olabileceği unutulmamalıdır.
- Daha önceki yıllarda Altın Karınca Ödülü almış projeler Altın Karınca 2020'ye başvuramaz.
- Daha önceki yıllarda Altın Karınca'ya başvurmuş ancak ödül almamış projeler diğer şartları sağladıkları takdirde Altın Karınca 2020'ye başvurabilirler.
- Tüm başvurular www.altinkarinca.com.tr internet sitesi üzerinden online olarak alınır.
- Siteye, belediye adına proje yüklemekle sorumlu kişi "Yükleyen Kişi" olarak anılacaktır. İlgili internet sitesinde "Yükleyen Kişi Başvurusu Yap" butonuna tıklandığında internet sitesi, başvuru sahiplerini uygun bir şekilde yönlendirecektir.
- Yarışmaya katılacak her belediye, en az 1, en fazla 10 yükleyen kişi atayabilir.
- A, B ve C idari kategorisinde yer alan belediyeler, her bir proje kategorisinde en fazla 2 proje ile yarışmaya başvurabilir. D ve E idari kategorisinde yer alan belediyeler ise, her bir proje kategorisinde en fazla 4 proje ile yarışmaya başvurabilir. Üye belediyelere bağlı kuruluşlar ve işbirlikler, ancak bağlı oldukları belediye adıyla başvuru yapabilir ve ilgili belediyenin kontenjanını kullanır.
- Projeyi anlatan sesli bir videonun hazırlanıp gönderilmesi zorunludur. Video, değerlendirme aşamasında en önemli başvuru materyallerden biri olarak kabul edilecektir.
- Video süresinin en az 2 dakika, en fazla 5 dakika olması gereklidir.
- Bu videoda, projeye dair temel bilgiler; belediyenin adı, projenin adı, projenin başlama tarihi, projenin bitiş tarihi veya bitmesi planlanan tarihi, projenin bütçesi ve bu bütçenin kaynakları, projenin amacı ve önemi, projenin bölgeye, şehre ve belediyeciliğe katkısı ve başka yerlerde uygulanabilirliği, projenin sürdürülebilir bir proje olup olmadığı, projenin özgünlüğü, projenin neden ödüllendirilmesi gerektiği aktarılmalıdır.

- Hazırlanacak videoda, yukarıda bahsedilen mecburi bilgilerin dışında uygun görülen diğer hususlardan bahsedilebilir. Ayrıca, proje anlatımını destekleyici başka videolar, görseller, sunumlar ve tanıtıcı metinler eklenebilir.
- Tanıtım videosu, profesyonel montajlanmış bir çalışma olabileceği gibi, herhangi bir kamera karşısında çekilen amatör bir çalışma (çekimin kalitesi, videonun algılanmasında olumsuz etkiler oluşturmadığı sürece) olabilir. Önemli olan, projenin açık ve akıcı bir şekilde anlatılmasıdır. Video çalışmasının amatör veya profesyonel olması, değerlendirme aşamasında olumlu veya olumsuz bir etki oluşturmayacaktır.
- Hazırlanacak videonun teknik özellikleri aşağıdaki gibi olmalıdır:
 - Video, sıkıştırılmamış mov veya mp4 formatında veya sıkıştırma kullanılacaksa da güncel formatlarda işlenmelidir. Sıkıştırılmış videodaki ses formatı ise mp3 veya aac olarak seçilmelidir.
 - Videodaki görüntü en az 640x480 px boyutunda, 25 fps frekansında ve 2000 kbps çözünürlüğünde (bitrate) olmalıdır. Videodaki ses en az 128 kbps, 44.100 khz ve 2 kanal stereo özelliklerinde olmalıdır.
 - Videolardaki görüntü ve ses kalitesi, anlaşılmazlığa ve karışıklığa mahal vermemelidir. Anlam karmaşasına neden olabilecek konular değerlendirme dışı bırakılacaktır. Yarışmaya katılan belediye, bulunmasında yarar gördüğü diğer dijital materyallere başvuru sırasında ayrıca yer verebilir. Dijital olmayan ve sisteme yüklenemeyecek nitelikteki materyaller başvuru aşamasında kabul edilmeyecektir.
 - Tüm dosyaların, bütün bilgisayarlarda açılacak genel (standart) formatlarda olmasına özen gösterilmelidir.
- Başvuru yapan proje ekipleri, süreçle ilgili sorularını sadece Başvuru Rehberi'nde belirtilen Altın Karınca 2020 iletişim ekibine iletmelidir.
- Proje başvurularının kabulü 1 Eylül 2020 Salı günü saat 23:59'da sona erecektir.
- Başvuru Rehberi'nin dijital (.pdf) formatı www.altinkarinca.com.tr internet sitesinden temin edilebilir.

Değerlendirme

Projeler, MBB'nin belirlediği bir jüri tarafından değerlendirilecektir. Jüri üyeleri, belediyeçilik ve şehircilik alanlarında teorik ve pratik uzmanlığı bulunan akademisyenler, bürokratlar ve uygulamacılardan oluşur.

Jüri, projeleri aşağıdaki kriterlere göre değerlendirecektir:

- Projenin, belediye ve şehir gelişimine katkısı
- Projenin getirdiği yenilikler
- Proje finansmanında alternatif yöntem ve kaynaklardan yararlanma düzeyi (borçlanma hariç)
- Projenin diğer belediyelerde/şehirlerde ilham alınma düzeyi (şehir, bölge, ulusal, uluslararası ölçeklerde)
- Projenin hazırlık sürecinde ilgili kişi veya kurumlardan katkı alma düzeyi (projenin katılımcılık düzeyi)
- A. Projenin çevresel, ekonomik ve sosyal açılardan sürdürülebilirlik düzeyi
- B. Projenin, Birleşmiş Milletler Sürdürülebilir Kalkınma Amaçlarından hangisi/hangileri ile ilgili/ilişkili olduğu

Sonuçların Duyurulması ve Ödüllendirme

Sonuçlar, 2020'nin son çeyreği içerisinde, İstanbul'da yapılacak bir ödül töreniyle kamuoyuna ilan edilecektir. Ödül töreni tarihi www.altinkarinca.com.tr üzerinden duyurulacaktır.

MBB, ödüllendirme süreci ile ilgili herhangi bir hususu, sonuçların duyurulma ve ödüllerin verilme tarihini değiştirme hakkını saklı tutmaktadır.

Not: Sürecin objektif olarak yürütülmesi için MBB Altın Karınca ödüllendirme sürecine özgü olmak üzere herhangi bir sponsorluk ve maddi desteği kabul etmeyecektir.

Ek: Örnek Üst Yazı

Ekte verilen üst yazı örnek olup resmi yazınız "Altın Karınca 2020" adıyla düzenlenen yarışma için uygun şekilde yeniden yazılmalıdır.

.../.../2020

Sayı :

Konu : Altın Karınca 2020 İin Ykleyen Kiři Atanması

MARMARA BELEDİYELER BİRLİĐİ BAŐKANLIĐINA

İlgi : .../.../2020 tarih ve sayılı yazınız.

Marmara Belediyeler BirliĐi tarafından dzenlenen Altın Karınca 2020 iin, belediyemiz tarafından belirlenen ve aŐaĐıda adı, soyadı, GSM numarası ve TC kimlik numarası belirtilen kiři/kiřiler, www.altinkarinca.com.tr internet sitesi zerinden, proje ekleyemeye, ekledikleri proje-leri dzenlemeye veya silmeye, "Ykleyen Kiři" adıyla yetkilidirler.

.....
..... Belediye BaŐkanı

ALTIN KARINCA 2020 / YKLEYEN KİŐİ BİLGİLERİ

	Adı	Soyadı	GSM	TCKN
Ykleyen Kiři 1				
Ykleyen Kiři 2				
Ykleyen Kiři 3				
Ykleyen Kiři 4				
Ykleyen Kiři 5				
Ykleyen Kiři 6				
Ykleyen Kiři 7				
Ykleyen Kiři 8				
Ykleyen Kiři 9				
Ykleyen Kiři 10				

İletişim

Büşra Yılmaz

Tel: 0212 402 19 28

busra.yilmaz@mbb.gov.tr

Kerem Ulusoy

Tel: 0212 402 19 15

kerem.ulusoy@mbb.gov.tr

Yunus Demiryürek

Tel: 0212 402 19 05

yunus.demiryurek@mbb.gov.tr



Tel: 0212 402 19 00

Tel: 0212 402 19 55

altinkarinca@mbb.gov.tr

www.marmara.gov.tr

Sarıdemir Mah. Ragıp

Gümüşpala Cad. No: 10


Eminönü 34134


Fatih-İstanbul/TÜRKİYE



ALTIN KARINCA

ÖDÜLLERİ

 marmarabb

 marmarabb

 Marmara Belediyeler Birlięi

 Marmara Belediyeler Birlięi

 marmarabelbir

www.marmara.gov.tr